

LIVRET DE L'EXPOSITION ET DES RENDEZ-VOUS



Chambres

**Pays de
Grignan**

**5 octobre —
17 novembre
2024**

Exposition
Espace d'Art
Ducros
Atelier-Musée
& Librairie
Colophon
Librairie
Ma Main Amie

**Spectacles
Rencontres
Ateliers**

Toutes les infos :
www.i-ac.eu

I
A INSTITUT
D'ART CONTEMPORAIN
Villeurbanne / Rhône-Alpes
www.i-ac.eu
C

La Région
Auvergne-Rhône-Alpes

des échos

Henrik Höhnsson, Matt Mullican (détails) - Collection IAC - Photo Blaise Adillon
Design graphique - Making Things Public

**Un projet IAC, Villeurbanne/Rhône-Alpes
Commissaire invitée en résidence, Justine François**

LE TEMPS FORT COLLECTION DE L'IAC – PAYS DE GRIGNAN

Dans le cadre de sa mission au cœur des territoires ruraux de la région Auvergne-Rhône-Alpes, l'Institut d'art contemporain, Villeurbanne/Rhône-Alpes – centre d'art et FRAC – organise tous les deux ans une importante exposition d'œuvres de sa collection, en collaboration avec un commissaire invité et toujours en partenariat avec différentes structures du territoire exploré.

Après plusieurs Temps forts Collection avec les artistes-commissaires comme **Bernhard Rüdiger** en 2009 au **Château de la Bâtie d'Urfé** (Loire), **Evariste Richer** en 2017 à **La Ferme patrimoniale de Bourlatier** (Ardèche), **Katinka Bock** en 2019 au **Monastère royal de Brou** (Ain), **Laurent Montaron** avec le **Centre d'art et de rencontres Curiox** (Savoie), c'est à **l'automne 2024** le territoire du **Pays de Grignan en Drôme Provençale** qui est exploré avec, pour la première fois dans ce dispositif, l'invitation en résidence de **la commissaire Justine François**, afin de développer un projet ancré et généreux comprenant des propositions spécifiques avec le public scolaire.

Intitulée *Chambres des échos*, l'exposition se déploie dans trois lieux – Espace d'Art François-Auguste Ducros, Atelier-Musée & Librairie Colophon et Librairie Ma Main Amie – et elle est accompagnée de spectacles, de rencontres et d'ateliers, en entrée libre ou sur réservation.

Pour ce projet, l'IAC est partenaire de la Ville de Grignan ainsi que de l'Atelier-Musée & Librairie Colophon à Grignan, la librairie Ma Main Amie à Grignan, Le Foyer du Béal à Taulignan, la Compagnie I.R.E.A.L à Bourdeaux, l'Atelier du céramiste Lionel Rister à Taulignan, le groupe scolaire Emile Loubet à Grignan, le Lycée Drôme Provençale à Saint-Paul-Trois-Châteaux, le Tiers-Lieu Chez Paulette à Réauville.

CHAMBRES DES ÉCHOS

avec Justine François, commissaire invitée en résidence

Le titre *Chambres des échos* fait référence à l'idée d'une chambre comme espace où l'on se détend, où l'on plonge dans les mondes du repos, du sommeil, du rêve.

Un espace protecteur qui peut accueillir des changements d'états de corps et d'esprit, des alter-mondes, des alter-êtres.

Un espace-temps où l'on se rend disponible pour écouter, pour laisser résonner d'autres présences et pour être traversé par d'autres êtres, espèces, animaux, végétaux, minéraux, comme en rappel de nos mémoires les plus anciennes.

Une chambre où l'on abandonnerait au loin son état de conscience habituelle pour explorer d'autres manières d'être là.

Dans cette chambre s'exprimeraient les échos de ces diverses formes du vivant et de ces couches de temps.

Qu'est-ce qu'on pourrait saisir dès lors qu'on se rend disponible pour écouter et faire lien ?

La perception comme outil d'acuité au vivant

« À cette époque de bouleversement climatique, politique et social, il est urgent de considérer le vivant autrement que comme source d'exploitation, il est prioritaire de repenser les liens que nous développons avec les êtres et les éléments du vivant. Pour les Grecs anciens comme chez les Achuar décrits par Philippe Descola, le concept de Nature n'est pas séparé du concept d'humain. Comment créer de nouveaux liens entre les vivants ? Quels sont les outils dont nous disposons pour développer plus d'empathie pour la condition de vivant parmi les vivants ?

Travaillant depuis plusieurs années sur le sujet des états modifiés de conscience, j'ai choisi pour ce projet de prendre comme axe de départ la question de la modulation de la perception comme outil pour se mettre en lien avec ce qui nous environne.

Au sein du projet *Chambres des échos*, je propose un ensemble d'œuvres qui abordent cette notion de modulation de la perception. Partant du spectacle chorégraphique de Catherine Contour, je mettrai en rapport différents artistes qui travaillent autour de cette question de la modulation de l'attention.

« L'une des caractéristiques de l'hypnose est de pouvoir amplifier

les canaux sensoriels et de transformer notre manière d'être relié à ce qui nous entoure. Elle permet de déplacer les points de vue et de transformer les échelles. La pratique de l'outil hypnotique augmente la perception et affine la relation énergétique à notre milieu en nous rendant capable de percevoir ce qui est visible et invisible. On est mis en relation à des expériences et des mémoires dont on est porteur, incluant du minéral, du végétal, de l'animal ». (Catherine Contour, 2023).

L'outil hypnotique est utilisé dans le cadre de recherches fondamentales sur les mécanismes cérébraux mais aussi dans le cadre thérapeutique, d'autres personnes comme Catherine Contour ou Matt Mullican proposent d'utiliser l'hypnose dans un processus de création artistique. Dans le cadre de ce projet, l'hypnose sera abordée depuis le travail de Catherine Contour, Matt Mullican, ou encore de Joachim Koester, en lien avec le travail de la perception d'Ann Veronica Janssens.

Comment repenser nos liens à ce qui nous entoure ? Comment développer de nouveaux modes de perception, d'attention et d'actions ? »

Justine François, avril 2024

Le travail de Justine François s'inscrit à la rencontre entre art et anthropologie. Elle a réalisé un master en anthropologie à l'ULB, Bruxelles puis une spécialisation en anthropologie visuelle et cinéma documentaire au SIC (Sound Image Culture, Bruxelles). Elle est curatrice de projets qui invitent les arts de la performance et de la vidéo d'art à dialoguer avec les sciences humaines. En 2016, elle co-crée Coupé Décalé, un laboratoire expérimental de curation qui valorise la mise en dialogue entre les arts et les sciences sociales. Ces dernières années, les lignes de recherches du collectif s'articulent autour de la thématique des États Modifiés de Conscience. En 2022, en partenariat avec Lucie Laluque et Juliette Thomas, elles développent Mémoire de l'air, un projet de recherche - création et programmation qui relie les arts visuels et sonores, la performance et les sciences sociales à des contextes sociaux particuliers (EHPAD, Maisons de soins psychiatriques, collèges, lycées). Dans Mémoire de l'air, elles interrogent les différents modes d'attention et leur traduction dans les langages phoniques, corporels et graphiques. Leur démarche expérimentale relie approche théorique et approche sensible, c'est pourquoi le passage par l'expérience du mouvement pour mettre en jeu le corps dans le processus d'apprentissage théorique et de réception des œuvres, traverse l'ensemble du projet. La danse occupe une place singulière dans son travail.

LES ŒUVRES EXPOSÉES

ESPACE D'ART FRANÇOIS-AUGUSTE DUCROS À GRIGNAN

MATT MULLICAN

*Learning From That Person's
Work, Room 6, 2005*

12 panneaux en bois brut composés
de 9 dessins chacun, encre sur
papier monté sur tissu

*Untitled (Matt Mullican Under
Hypnosis, Zurich), 2003*

Vidéo couleur sonore en boucle,
diffusée sur écran
Durée 6g'47"

INGRID BOOK, CARINA HEDÉN

Utopia Station, 2003

Impression en quadrichromie sur
papier Canaletto

CHARLEY CASE

L'abeille blanche, 2018

Projection film vidéo couleur et
sonore

Durée 34'38"

Coproduction Centre d'art Ballot-
Flurin et Musée de l'Invisible

Prêt de l'artiste

JOACHIM KOESTER

*My Frontier is an Endless Wall
of Points (After the Mescaline
Drawings of Henri Michaux),
2007*

Film 16mm, noir et blanc, muet,
projection copie numérique

Durée 4'12"

Prêt de l'artiste et de Jan Mot,
Bruxelles

HENRIK HÅKANSSON

Utopia Station, 2003

Impression en quadrichromie sur
papier Canaletto

ANN VERONICA JANSSENS

Cocktail Sculpture, 2009

Verre, eau distillée, huile de paraffine

Aérogel, 2000

Aérogel sur socle

STEVE MCQUEEN

Utopia Station, 2003

Impression en quadrichromie sur
papier Canaletto

DANIÈLE ORCIER

L'éloge de l'ombre, 1982-1985

Dessin à la mine de plomb et mine
blanche sur papier, maroufflé sur toile

ISMAÏL BAHRI

*Des gestes à peine déposés
dans un paysage agité, 2018*

Projection film vidéo couleur, sonore
Durée 4'

JEAN PAINLEVÉ

Transition de phase dans les cristaux liquides, 1978

Projection film vidéo couleur sonore
Durée 6'06''

DANIEL STEEGMANN MANGRANÉ

Eri Sali, 2019

Feuille en bronze

ATELIER - MUSÉE & LIBRAIRIE COLOPHON

PIERRE HUYGHE

*Sleeptalking (d'après « Sleep »,
1963 de Andy Warhol,
accompagné de la voix de John
Giorno), 1998*

Durée vidéo : 30'49''

Durée audio : 64'06''

Film 16mm, noir et blanc, projection
copie numérique et son stéréo.

Livret du monologue de John
Giorno.

LIBRAIRIE MA MAIN AMIE

ISMAÏL BAHRI

Ligne, 2011

Diffusion sur écran film vidéo
couleur, sonore

Durée 1'

Prêt de l'artiste

MATT MULLICAN
Né en 1951 à Santa Monica
(Californie, États-Unis)
Vit et travaille à Berlin
(Allemagne) (États-Unis)

Matt Mullican joue en permanence avec notre perception du monde et de ses codes. L'hypnose et la cartographie sont les principaux modes opératoires de son œuvre. Matt Mullican développe des systèmes de signes qu'il explore et réinvestit à travers des actions sous hypnose, dans un va-et-vient permanent entre le réel et sa schématisation, entre la fiction et sa réalité physique. Issus de la signalétique internationale ou créés de toutes pièces par l'artiste, les pictogrammes sont omniprésents et associés à des couleurs primaires, construisant ainsi une cosmologie qui prend la forme d'une encyclopédie cartographique de signes et de symboles en expansion permanente.

Learning From That Person's Work, Room 6, 2005

Learning from that Person's Work [Apprendre du travail de Cette Personne] est une série de dessins, collages, peintures accompagnés d'images et de vidéos réalisées par le double de Matt Mullican sous hypnose : « That Person » [Cette Personne]. Les dessins ont été collés sur des draps suspendus de manière à former un labyrinthe et inviter le spectateur à pénétrer

dans les méandres de cet univers inconscient. À travers ces dessins et calligraphies, Matt Mullican interroge la part de conscient et d'inconscient présents dans l'acte créatif. Ces grandes graphies et ces documents, entre archives, œuvres et expériences, permettent d'approcher un peu cette personnalité, ses obsessions et ses visions.

Untitled (Matt Mullican Under Hypnosis: Zurich), 2003

Untitled (Matt Mullican under Hypnosis: Zurich) [Sans titre (Matt Mullican sous hypnose : Zurich)] est une vidéo d'une performance réalisée par Matt Mullican en 2003 à Zurich mettant en scène le double de l'artiste, « That Person ». Au cours de cette vidéo, comme lors des nombreuses performances que Matt Mullican a réalisées sous hypnose, « That Person » se déplace et occupe l'espace telle une scène, dessinant sur un mur ou criant des flots de mots et de phrases comme « Nothing. Nothing. Nothing » [Rien. Rien. Rien]. De cet état de conscience altéré, on perçoit chez « That Person » une répulsion violente à l'égard de son propre corps. La figure de « That Person » permet à Matt Mullican d'instaurer un dialogue avec cet autre, entre immersion et distance.

UTOPIA STATION

Utopia Station est un projet conçu par Hans Ulrich Obrist, Rirkrit Tiravanija et Molly Nesbit dont la première occurrence a vu le jour en 2003, lors de la cinquantième édition de la Biennale de Venise. L'idée est de réfléchir autour d'un mot à cette époque largement absent du débat d'idées et du monde artistique : l'utopie. À cette occasion, plus de trois cents artistes, cinéastes, théoriciens, performers et architectes ont participé à la définition de ce qu'est Utopia Station.

INGRID BOOK, CARINA HEDÉN

Nées en 1951 et 1948 à Malmö (Suède) et à Mora (Suède)

Utopia Station, 2003

Trois hommes, assis sur des chaises en plastique face à un étang, tournent le dos à l'objectif. Une légende décrit la scène : « Rafael Hythlodæus parle à Peter Gilles et Thomas More de l'utopie ». Nous sommes donc en présence des trois protagonistes de *L'Utopie*, ouvrage de Thomas More paru en 1516, livre fondateur du concept d'« utopie », une réflexion et dénonciation

des mœurs de son époque.¹ Actualisant avec humour la discussion entre ces personnages, Ingrid Book et Carina Hedén offrent une vision contemplative et apaisée du débat politique et philosophique. Le jardin devient le lieu de l'utopie domestique, un lieu où les aspirations des individus peuvent rejoindre le réel.

¹ Le récit de Thomas More le met en scène écrivant une lettre à son ami, l'éditeur Peter Gilles. L'ouvrage dans sa première partie décrit l'une de leurs conversations avec un homme nommé Rafael Hythlodæus, un grand voyageur portugais. La seconde partie est une description de l'île d'Utopie et évoque son histoire, son économie ainsi que les mœurs et lois qui organisent sa société.

CHARLEY CASE
Né en 1969 à Bruxelles
(Belgique) où il vit et travaille

Dessinateur, illustrateur, photographe et cinéaste, Charley Case est un artiste voyageur. Il parcourt le monde à la recherche des traits communs entre les différentes cultures humaines, notamment le mystère, la recherche de l'origine de la vie et plus généralement les formes de spiritualité. Dans son travail graphique (fusain, aquarelle, encre de Chine) il emploie un trait proche de la calligraphie pour représenter paysages, corps humains ou motifs symboliques comme l'arbre ou la Terre. Sa pratique de la vidéo prend volontiers la forme de portraits, lorsqu'il va à la rencontre de personnalités comme l'artiste Danièle Orcier ou l'apicultrice Catherine Flurin.

L'abeille blanche, 2018

L'abeille blanche est un film réalisé par Charley Case à l'occasion d'une séance de yoga des abeilles conçue par l'apicultrice Catherine Flurin. L'« abeille blanche » est une entité mythique, une présence et une énergie que l'apicultrice dit percevoir. Catherine Flurin est l'une des pionnières mondiales de l'apiculture douce. Elle parle autant de science et de biologie que de chamanisme apicole et de soin. Vivant au plus près des

abeilles depuis plus de quarante ans, elle affirme traduire et transmettre leur message à travers une connexion spirituelle avec l'abeille blanche. Charley Case capte et restitue ici le dialogue qui peut se nouer entre humains et abeilles. Centrale dans les écosystèmes, l'abeille devient pour l'artiste une occasion de se relier aux forces de la nature, d'approcher un état d'osmose avec l'ensemble du vivant.

Pascal Pique
Le Musée de l'Invisible

JOACHIM KOESTER
Né en 1962, Copenhague
(Danemark)
Vit à Copenhague et New York
(Etats-Unis)

Essentiellement constitué de films et de photographies, et tenant à la fois du documentaire et de la fiction, le travail de Joachim Koester revisite et réactive certaines formes du passé tout en s'attachant aux questions de la conscience et de l'altération des sens. L'artiste développe un principe récurrent de montage de l'image pour s'emparer d'une mémoire collective et mener une exploration à caractère aussi bien géographique

que mentale. Dans cette « enquête » permanente sur l'épreuve du temps et de l'effacement, Joachim Koester se nourrit de la dualité entre rapport scientifique au réel et expérience sensible.

My Frontier is an Endless Wall of Points (After the Mescaline Drawings of Henri Michaux), 2007

Le film d'animation *My Frontier Is an Endless Wall of Points* [Ma frontière est un mur infini de points] a été créé à partir de photographies des dessins d'Henri Michaux, écrivain et peintre belge. Il a réalisé plusieurs séries de dessins sous l'influence de la mescaline, substance psychotrope ayant des effets hallucinogènes. Joachim Koester s'intéresse à la capacité de ces dessins à nous faire approcher un univers inconnu, comme un voyage dans l'inconscient de leur auteur. Devenus films, les motifs répétitifs d'Henri Michaux se transforment en une chorégraphie chaotique, kaléidoscope d'images qui rend sensible le mouvement obsessionnel du dessin, l'état second induit par la mescaline. Pour Joachim Koester, les traces de ce voyage en territoire

étranger forme une sorte de documentaire psychédélique.

UTOPIA STATION

voir page 10

**HENRIK HÅKANSSON
Né en 1968 à Helsingborg
(Suède)**

Utopia Station, 2003

Henrik Håkansson s'attache à relever les structures, les cycles et les processus présents dans la nature. Il nous invite à une observation attentive, comme ici avec une nuée d'oiseaux dans un ciel bleu. L'absence de repères visuels ne permet pas de savoir de quels oiseaux il s'agit ni à quelle altitude ils se trouvent. Reste la fascination humaine pour cette chorégraphie mouvante, souvent interprétée comme porteuse de présages. En même temps que cette photographie, Henrik Håkansson a également publié un vinyle avec des chants d'oiseaux enregistrés en forêt et retravaillés pour former un univers sonore très dense.

ANN VERONICA JANSSENS
Née en 1956 à Folkestone
(Angleterre, Royaume-Uni)
Vit et travaille à Bruxelles
(Belgique)

Ann Veronica Janssens développe une œuvre expérimentale qui privilégie les dispositifs in situ et l'emploi de matériaux volontairement très simples, voire pauvres (bois aggloméré, verre, béton) ou encore immatériels, comme la lumière, le son ou le brouillard artificiel. À travers des interventions dans l'espace urbain ou muséal, l'artiste explore la relation du corps à l'espace, en confrontant les visiteurs à des environnements ou dispositifs qui provoquent une expérience directe, physique, sensorielle, de l'architecture et du lieu, et qui renouvellent à chaque fois et pour chacun l'acte de percevoir.

Aérogel, 2000

Cabinet en croissance [1991-2006]
2008/2009/2013

Le *Cabinet en croissance* est un corpus d'œuvres d'Ann Veronica Janssens en évolution permanente. Cet ensemble réunit des prototypes – propositions, essais, tests miniaturisés de travaux (réalisés ou non) de l'artiste – qu'elle complète régulièrement par de nouvelles expériences, à leur tour déposées dans la collection IAC.

L'aérogel est le matériau le plus léger qui ait jamais été créé. Il est constitué d'une proportion d'air qui oscille entre 99,5 % et 99,9 %. Les fines particules qui le composent rendent une lumière semblable à celle de l'atmosphère. De la même manière, la lumière peut apparaître teintée de bleu ou de jaune – comme un lever ou un coucher de soleil – lorsqu'on la voit au travers de l'Aérogel.

Cocktail Sculpture, 2009 *Cabinet en croissance* [1991-2006]

2008/2009/2013

Les recherches d'Ann Veronica Janssens l'ont conduite à expérimenter des phénomènes physiques et optiques propres à perturber la perception : miroitement des surfaces, couleurs mouvantes de matériaux sensibles à la lumière, mélanges instables de matières ou séquences lumineuses alternées. *Cocktail Sculpture* est un aquarium cubique rempli d'huile de paraffine, choisie pour ses qualités de légèreté, de stabilité, de transparence et de clarté. Cette matière optimise la pénétration des rayons lumineux dans la matière liquide : on parle « d'angle d'incidence ». Ils sont déviés directement dès qu'ils atteignent le fond du récipient, provoquant un phénomène de réfraction, une sorte d'effet miroir, et génère un effet optique de flottaison de la couche colorée en surface.

UTOPIA STATION

voir page 10

STEVE MCQUEEN

Né en 1969 à Londres

(Royaume-Uni)

Vit à Londres et à Amsterdam

(Pays-Bas)

Utopia Station, 2003

Que ce soit dans ses long-métrages ou dans son travail de plasticien, Steve McQueen recherche des images puissamment évocatrices, indissociables d'une lecture politique et critique du monde.

Cela passe par des personnages en lutte, confrontés à des situations violentes, et par la présence forte des corps dont les volumes et les textures sont scrutés. La photographie d'*Utopia Station* montre le crâne d'un homme qui semble allongé au sol, marqué par une impressionnante cicatrice suggérant une opération, un accident ou une agression.

L'image est issu de la vidéo *7 Nov.* (2001) dans laquelle un homme raconte en voix off comment il a accidentellement tué son frère.

DANIÈLE ORCIER

Née en 1944 à Corbelin (Isère, France)

Vit et travaille à Clansayes (Drôme, France)

Danièle Orcier fait partie de ces créatrices engagées dans la pratique d'un médium unique, le dessin. Elle a été dessinatrice de maquettes textiles pour des soieries lyonnaises et a enseigné dans des collèges et lycées de la Drôme. En 1983, elle a fondé l'espace associatif « Angle art contemporain » à Saint-Paul-Trois-Châteaux dans la Drôme provençale, avec pour objectif l'initiation à l'art par un programme d'expositions et d'ateliers pédagogiques. L'observation, la contemplation et la méditation sont les trois grandes étapes qui structurent son processus créatif. Ainsi, la mine de plomb, son outil de prédilection, glisse sur la feuille entraînée par l'énergie de son corps en inscrivant les traces d'un paysage observé, contemplé et souvent médité.

L'éloge de l'ombre, 1982-85

L'éloge de l'ombre fait partie des dessins à la mine de plomb de Danièle Orcier. Il s'inscrit dans une série de travaux abstraits dominés par la figure du carré. Plus ou moins sous-jacent ou en recouvrement, le carré se fond dans le réseau graphique, ou bien

se détache de la composition d'ensemble, comme un rappel de la structure du dessin et du papier. Il ordonnance l'image et lui confère une apparente sobriété, derrière laquelle transparait un foisonnement de tracés, animé par un mouvement circulaire. Le titre de l'œuvre renvoie également à un livre de Junichirô Tanizaki de 1933, traité d'esthétique japonaise qui a inspiré de nombreux architectes et qui célèbre une attention raffinée à la pénombre, aux détails subtils de l'espace quotidien et à la nature.

ISMAÏL BAHRI

Né à Tunis (Tunisie) en 1978
Vit et travaille à Paris et Tunis

La pratique d'Ismail Bahri s'attache à révéler, par une multitude de gestes et d'opérations simples, des transformations de la matière et des expériences sensibles à la lisière du visible. Si son corpus d'œuvres se compose également de photographies, de dessins et d'installations, la vidéo reste pour l'artiste l'instrument privilégié de captation de ces micro-événements et phénomènes naturels. Les éléments naturels comme l'eau, le vent ou le feu jouent souvent un rôle central dans ses dispositifs filmiques.

***Des gestes à peine déposés dans un paysage agité*, 2018**

Soumise à un vent continu, la végétation se met à dessiner des formes concentriques sur le sol, un arc sur un côté et même un cercle parfait au centre. Née de l'observation par l'artiste d'un paysage balayé par une tempête d'hiver, la vidéo capte une situation mettant en scène deux éléments *a priori* contradictoires : l'agitation anarchique du vent et le dessin délicat de formes géométriques sur le sable. Pour Ismaïl Bahri, le paysage « semble devenir le sismographe des forces qui l'inquiètent ». En captant ainsi des forces et des phénomènes naturels, cette œuvre peut s'envisager ici comme une extension du domaine du dessin.

JEAN PAINLEVÉ

Né en 1902 à Paris (France)
Décédé en 1989 à Neuilly-sur-Seine (France)

Biologiste de formation, cinéaste et photographe, Jean Painlevé est considéré comme un pionnier du cinéma documentaire. Il se sert du médium cinématographique comme outil d'observation du vivant et se passionne pour la faune marine, à laquelle il consacre de nombreux films. Proche des milieux surréalistes, il renouvelle le genre du documentaire scientifique, mobilisant les moyens du

cinéma pour mettre en fiction la science. Il utilise le jazz ou la musique d'avant-garde pour créer un décalage ou souligner un mouvement. Jean Painlevé s'émerveille devant la multiplicité et la plasticité des formes animales, qu'il n'hésite pas à comparer aux formes de l'art.

Transition de phase dans les cristaux liquides, 1978

Les images tournées à l'aide d'un microscope à lumière polarisante par Jean Painlevé sont issues des recherches sur l'Antarctique du biologiste Yves Bouligand. L'explication proprement scientifique du phénomène est réduite à un carton introductif soulignant que certains liquides obéissent aux lois de la cristallisation. Ils se distinguent au microscope polarisant par des variations de formes et de couleurs lorsqu'on en modifie les facteurs physiques tels que la température ou la pression. Les teintes saturées et les mouvements hypnotiques des formes qui se font et se défont ne sont pas sans rappeler l'esthétique psychédélique. Avec cette composition quasi picturale du vivant, Jean Painlevé nous propose une expérience perceptuelle, renforcée par le rythme de la composition musicale de François de Roubaix (1939-1975), musicien d'avant-garde, compositeur de musiques de films et réalisateur français.

DANIEL STEEGMANN MANGRANÉ

**Né en 1977 à Barcelone
(Espagne)**

**Vit et travaille à Rio de Janeiro
(Brésil)**

D'origine catalane, Daniel Steegmann Mangrané vit et travaille aujourd'hui au Brésil. Son arrivée dans ce pays en 2004 est en partie motivée par sa fascination pour la forêt tropicale – enfant il aurait voulu devenir biologiste, entomologiste ou botaniste. Il y explore l'enchevêtrement du vivant à son environnement, expérimentant l'espace comme zone de sensibilité et de relation. Son travail brouille les frontières des dualismes traditionnels : l'animé et l'inanimé, le non-humain et l'humain, l'organique et le géométrique, le chaos et l'ordre, plus largement, la nature et la culture.

Eri sáli, 2019

La série de feuilles *Eri Sáli* exprime avec poésie l'attention que Daniel Steegmann Mangrané porte à la nature et son goût pour le vivant dans ses apparitions les plus ténues.

Le titre *Eri Sáli*, en langue Tupi Guaraní, est très polysémique : *Eri* est une feuille. *Sáli* désigne plusieurs formes : celle de la feuille bien sûr, mais aussi celle du canot, celle de la pointe d'une flèche, celle du sexe féminin ; dans

tous les cas, une forme oblongue et frémissante saisie dans le souffle du mouvement.

Les feuilles sont faites à la main d'après une feuille mangée par les insectes. Moitié sculptées par l'artiste, moitié par la petite bête, elles s'apparentent alors à une dentelle végétale, avec de délicates variations dues aux effets d'oxydation.

ATELIER - MUSÉE & LIBRAIRIE COLOPHON

PIERRE HUYGHE

Né en 1962 à Paris (France)

Vit et travaille entre Paris (France) et New York (États-Unis)

Issu d'une génération dont l'imaginaire et la mémoire collective ont été fortement marqués par le cinéma, Pierre Huyghe utilise le médium vidéo pour dévoiler les processus de création d'une fiction, en réemployant les codes narratifs en vigueur dans certaines productions culturelles dominantes. Si Pierre Huyghe réalise essentiellement des films, l'artiste se perçoit davantage comme un « initiateur d'événements » dont le médium vidéo semble.

Outre la dimension fictive et immersive de ces projets, Pierre Huyghe s'intéresse tout particulièrement au renversement des processus de création et d'expositions de ses œuvres.

***Sleeptalking*, 1998**

(d'après *Sleep*, 1963 de Andy Warhol, accompagné de la voix de John Giorno (1998))

Le livret du monologue de John Giorno est à disposition du public en version française.

Sleeptalking prend pour point de départ le film d'Andy Warhol *Sleep* (1963), où l'artiste filmait le poète John Giorno pendant une durée de six heures. Pour son œuvre, Pierre Huyghe a retrouvé l'acteur du film de Warhol pour l'interroger. Ici, Pierre Huyghe réalise un enregistrement audio de John Giorno racontant ses souvenirs des années 1960 et du film d'Andy Warhol. Cette matière sonore est ensuite superposée sur les images de l'acteur, re-filmé par Pierre Huyghe trente ans plus tard dans la même position que celle de l'œuvre de Warhol. Par un subtil procédé de *morphing*, on observe les traits de son visage actuel se fondre dans ceux de sa jeunesse. Aux

rêves que suggérait le film originel succèdent désormais ceux plus concrets du poète dans les années 1960. Pierre Huyghe associe très clairement l'idée de rêve à l'utopie de la *Beat Generation*¹ dont John Giorno fut un des principaux acteurs. Pierre Huyghe ne fait en aucun cas le constat d'un échec de ces utopies artistiques et politiques, mais observe davantage comment celles-ci se transformèrent peu à peu au cours des années, participant d'une renégociation constante du rapport au quotidien.

LIBRAIRIE MA MAIN AMIE

ISMAÏL BAHRI

Né à Tunis (Tunisie) en 1978
Vit et travaille à Paris et Tunis
voir p14

Ligne, 2011

Ismail Bahri filme en gros plan une goutte d'eau sphérique déposée sur une main. La caméra concentre dès lors son attention sur cette goutte et observe comment celle-ci palpite au contact du pouls humain. Ismaïl Bahri s'attache à restituer des phénomènes les plus quotidiens dans leur déroulement tout en révélant la poésie latente. En portant leur regard sur ce que l'on croit connaître et sur ce qui est en train de se faire, ses œuvres simples et énigmatiques nous proposent une expérience poétique de la lenteur et de la matière même des choses.

¹ La *Beat Generation* est un groupe d'artistes, écrivains et poètes (parmi lesquels Allen Ginsberg et Jack Kerouac) qui a émergé dans les années 1950 pour rejeter le formalisme littéraire et la culture américaine fondée sur le capitalisme et le matérialisme.

L'INSTITUT D'ART CONTEMPORAIN, VILLEURBANNE/RHÔNE-ALPES

Outil de création, d'expérimentation et de recherche pour l'art actuel, l'Institut d'art contemporain propose à Villeurbanne des expositions sur 1200m², parallèlement à la constitution d'une collection d'œuvres au rayonnement international.

Il prolonge ses activités de création *ex situ*, par des expositions de la jeune création (Galleries Nomades) ainsi que par la diffusion de sa collection dans l'ensemble de la région Auvergne-Rhône-Alpes.

L'IAC bénéficie du soutien du Ministère de la culture et de la communication (DRAC Auvergne-Rhône-Alpes), de la Région Auvergne-Rhône-Alpes et de la Ville de Villeurbanne.

ESPACE D'ART FRANÇOIS-AUGUSTE DUCROS

L'Espace d'Art François-Auguste Ducros, nommé en l'honneur d'un ancien maire qui a contribué à la croissance du village au XIV^e siècle, est situé dans une ancienne maison bourgeoise, restaurée en 2004 par l'architecte Jean-Michel Wilmotte.

La programmation de l'Espace d'Art François-Auguste Ducros est organisée par la commission culturelle municipale qui invite régulièrement l'IAC et sa collection et plus récemment le programme Galeries Nomades avec l'exposition *Dans le jardin sauvage, les pollens sont marins* de Lucas Zambon.

→ Place du Jeu de Ballon à Grignan



ATELIER-MUSÉE & LIBRAIRIE COLOPHON

Colophon est né en 1995 sous l'impulsion de Philippe Devoghel, imprimeur-typographe. Situé dans la maison du Bailli à Grignan, le lieu de caractère regroupe une librairie, un atelier typographique et un musée.

→ Maison du Bailli à Grignan



LIBRAIRIE MA MAIN AMIE À GRIGNAN

Ma Main Amie est une librairie créée il y a 25 ans, spécialisée en correspondance, littérature et poésie.

→ 5 Montée du Tricot à Grignan



LES RENDEZ-VOUS DE CHAMBRES DES ÉCHOS

EXPOSITION À GRIGNAN DU 5 OCTOBRE AU 17 NOVEMBRE 2024

Avec des oeuvres de la collection IAC d'Ismaïl Bahri, Charley Case, Pierre Huyghe, Ann Veronica Janssens, Joachim Koester, Matt Mullican, Danièle Orcier, Jean Painlevé, Daniel Steegmann Mangrané, Utopia Station (2003) : Ingrid Book & Carina Hedén, Henrik Hakansson, Steve McQueen

· Espace Ducros, Place du Jeu de Ballon

Du mercredi au dimanche de 14h à 18h.

· Colophon, Maison du Bailli

Du mercredi au samedi de 14h à 18h30.

· Ma Main Amie – 5 Montée du Tricot –

Du mercredi au samedi de 15h30 à 19h, le dimanche de 11h à 13h.

Entrée libre

SAMEDI 5 OCTOBRE 2024

Vernissage à 11h30 à l'Espace Ducros

SAMEDI 19 OCTOBRE 2024

Visite de l'exposition avec Justine François, commissaire de *Chambres des échos*

Espace Ducros à 16h.

Entrée libre



Avant-première du spectacle *Peau de Louve*, création 2024, avec Mathilde Arnaud

Peau de Louve parle du loup, de cette figure archaïque de la peur, à la fois compagnon des jeux d'enfance, fer de lance des écologistes et bouc émissaire de certains éleveurs.

Pourquoi est-il si dérangeant ? Que se joue-t-il dans notre rapport avec le loup ? Dans *Peau de louve*, Mathilde Arnaud fait le parallèle entre la femme et la louve. Les différentes facettes que la société rejette ou assigne au féminin

cohabitent à travers contes, poésies, chant et actualité.

à 20h. Entrée libre sur réservation :

espace_ducros@orange.fr (à partir de 12 ans).

VENDREDI 25 OCTOBRE 2024

Atelier typographique – création collective

Colophon à Grignan de 9h30 à 12h30.

Réservation et règlement : colophon3@orange.fr (pour adulte)



Une plongée dans la Chapelle Saint-Vincent avec la chorégraphe Catherine Contour et la plasticienne Ann Veronica Janssens

L'œuvre réalisée en 2013 par Ann Veronica Janssens dans la Chapelle Saint-Vincent résulte d'une commande publique de la Ville de Grignan en partenariat avec le ministère de la Culture. L'intervention principale a lieu

au niveau des ouvertures de la chapelle dont la lumière naturelle englobe et met en valeur la totalité de l'architecture intérieure.

Chapelle Saint-Vincent, Grignan à 17h.

Entrée libre

SAMEDI 26 ET DIMANCHE 27 OCTOBRE 2024



Pratiques zigzagantes – à partir de la terre. Transmission avec Catherine Contour et le céramiste Lionel Rister

Cette transmission, en duo avec le céramiste Lionel Rister, offre une occasion de découvrir l'outil singulier élaboré par Catherine Contour à partir de la technique hypnotique, dont l'ancrage principal est la

danse. Le propos n'est pas de « réaliser des objets » ou d'apprendre des techniques de céramique mais de prendre appui sur la richesse de cet élément, la terre en relation avec l'eau et le feu, pour activer-réactiver une aventure de création.

Atelier Lionel Rister à Taulignan de 10h à 17h30.

Réservation et règlement : lionelrister@gmail.com

SAMEDI 9 NOVEMBRE 2024



Marche et voyage des sens, découvrir un paysage autrement avec le danseur Noé Pellencin

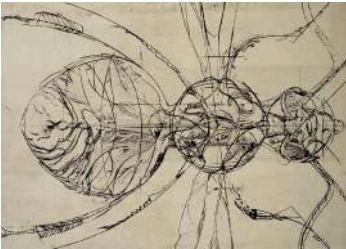
Cette balade dans le paysage environnant Grignan est une occasion de rencontrer différemment le monde qui nous entoure. Les lieux visités mènent Noé Pellencin à imaginer des manières ludiques de faire lien avec le vivant grâce aux mouvements de nos corps. Nul besoin d'être danseur-euse, cette proposition s'adresse aux adultes et aux jeunes ayant plaisir à une

marche pleine de découvertes.

À 13h30 départ devant La Chapelle Saint-Vincent, environ 3h, gratuit.

Réservation : associationmosae@gmail.com

SAMEDI 16 NOVEMBRE 2024



Projection du film *L'abeille blanche* de Charley Case / Rencontre avec l'historien de l'art Pascal Pique – Le Musée de l'Invisible

L'abeille blanche est un film réalisé par Charley Case à l'occasion d'une séance de yoga des abeilles conçue par l'apicultrice Catherine Flurin. Le film se déroule à

Lahitte-Toupière dans les Hautes-Pyrénées. Il a été conçu et mis en oeuvre avec la collaboration du Musée de l'Invisible pour Ballot-Flurin Abeille Santé. Avec la participation de Catherine Flurin, Olivier Raud, Camille Renarhd, Salima Abdel-Wahad.

Tiers-lieu Chez Paulette, Réauville à 19h, entrée libre. Restauration possible sur réservation : chezpaulette@gmail.com

DIMANCHE 17 NOVEMBRE 2024



Spectacle chorégraphique *Infuse-Suites japonaises*, Maison Contour.

La pièce chorégraphique *Infuse – Suites japonaises* est une tentative d’approvisionnement du chaos par un geste dansé et musical. Une transformation poétique et collective autour d’une table-paysage en cire avec thé, eau, végétal,

terre et porcelaine. *Infuse* est une chorégraphie inspirée par « l’esprit du thé » et les gestes de sa préparation collectés dans différentes cultures et tout particulièrement au Japon.

Chapelle Saint-Vincent à Grignan à 15h30. Entrée libre sur réservation :
espace_ducros@orange.fr
30 participants, durée 1h15

Table du libraire chez Colophon

Du mardi au samedi, de 15h30 à 19h

ENTRETIEN DE JUSTINE FRANÇOIS AVEC CATHERINE CONTOUR (2023)

Justine François : À partir de la thématique de cette exposition, l'outil de la perception comme vecteur de mise en lien à ce qui nous environne, je voudrais te demander dans quelle mesure l'hypnose peut être un outil pour créer du lien entre les êtres humains et les autres êtres et éléments du vivant, animal, végétal, minéral.

Catherine Contour : La technique hypnotique est de fait une technique qui met en relation, qui permet d'affiner nos outils perceptifs, et d'aiguiser nos antennes.

Il y a des humains qui n'ont pas besoin d'aiguiser leurs antennes car ils vivent dans des milieux où elles sont aiguisées de fait, mais les nôtres se sont atrophiées, alors l'outil hypnotique ou d'autres techniques peuvent être utiles.

L'une des caractéristiques de la technique hypnotique est d'amplifier les canaux sensoriels. Elle nous permet de nous mettre en relation directe avec ce qui nous environne. Dans ce milieu, il y a des humains et des non-humains.

La pratique de l'outil hypnotique augmente la perception et affine la relation énergétique à ce qui nous environne car, pour moi, cette technique nous permet une perception plus fine de ce qui est visible et invisible. La terminologie renvoie à la culture et aux expériences, certains vont parler de « fantômes » ou « d'esprits ».

L'outil hypnotique favorise une qualité de relation car on se met en présence.

On se relie à travers des expériences et des mémoires dont on est porteur·euse et aussi à travers des « devenirs » — si l'on reprend le terme de Gilles Deleuze — que l'on peut aussi appeler de manières différentes.

Finalement on est constitué de tous ces « autres » incluant du minéral, du végétal, de l'animal, des matières variées selon qu'on se place dans le plus petit ou dans le plus grand qui nous relie au cosmos. Notre corps est à la fois macrocosme et microcosme.

Dans l'expérience de la transe hypnotique les échelles varient beaucoup, du plus grand au plus petit et du plus petit au plus grand, cela nous permet de découvrir comment le corps est une multiplicité d'assemblages, il y a aussi beaucoup d'hétérogène, de « chimères ».

J'aime ce terme; la « chimère »; comment on est pas unique mais multiple et composite. Peut-être que je suis plein·e « d'autres », mais je suis aussi constituée de matières qui appartiennent à tous les règnes.

On est par exemple constitué de beaucoup d'eau... avec toutes les mémoires de l'eau. L'outil hypnotique nous permet de découvrir ces possibilités, parfois à partir d'expériences très simples qui nous font complètement nous décaler de notre manière habituelle d'être relié·e à ce qui nous environne.

Pouvoir devenir aussi bien tel ou tel insecte ou animal, tel ou tel végétal, des chimères, des porosités, il n'y a pas moi et puis ces « autres », soudainement il y a des porosités, des passages qui se créent.

Quand s'active par la transe hypnotique cette qualité de présence qui dé-hiérarchise, « dé-clive » et que se met en mouvement l'imagination je peux me relier à ces éléments.

Avec l'imaginaire, on peut traverser des époques, des milieux, des règnes.

Sans chercher un sens à ça mais simplement en le vivant, il advient un corps qui peut facilement se relier à des corps autres qui peuvent être très différents.

C'est le côté *Zelig*, j'aime bien faire référence à ce film de Woody Allen, c'est cette capacité à être un peu caméléon que développe aussi des artistes comme Min Tanaka dans la danse Butô, où tout à coup il « devient » cet environnement. Son corps tout entier devient l'environnement.

Aller réveiller des éléments qui viennent se mettre en correspondance avec d'autres. Et sans les devenir, pouvoir tout au moins s'en rapprocher.

Il peut y avoir des zones de contacts, des zones de rencontres qui ne seront pas pérennes mais qui vont exister un temps.

Dans ces moments-là, nos corps s'amplifient. C'est pour cela que l'on parle aussi de « corps amplifiés ».

Ce n'est pas un corps augmenté mais... ah oui mon corps il est aussi glacier... Toute ces qualités de peau de surfaces qu'il peut avoir. Toutes ces qualités matérielles.

Il y a déjà tellement de matériaux dans le corps. Ces matériaux peuvent résonner.

Une colonne vertébrale peut résonner avec une colonne dorique.

Il y a des jeux de correspondances qui peuvent être formelles, qui peuvent être gestuelles, par la couleur, Il y a des jeux d'associations qui permettent de rencontrer de manières différentes ces « autres ».

CHAMBRES DES ÉCHOS

du 5 octobre au 17 novembre 2024

Pays de Grignan (Drôme)

HORAIRES D'OUVERTURE DE L'EXPOSITION

Espace d'Art François-Auguste Ducros

du mercredi au dimanche de 14 h à 18h

Atelier-Musée&Librairie Colophon

du mercredi au samedi de 14h à 18h30

Librairie Ma Main Amie

du mercredi au samedi de 15h30 à 19h, le dimanche de 11h à 13h

CONTACTS

ESPACE D'ART FRANÇOIS-AUGUSTE DUCROS À GRIGNAN

espace_ducros@orange.fr – 06 80 53 40 58

INSTITUT D'ART CONTEMPORAIN

Chantal Poncet

Chargée des projets *ex situ* Auvergne-Rhône-Alpes

c.poncet@i-ac.eu – 06 33 46 20 98

