

I

EXPOSITION

MARIA LOBODA

la fête, la musique, la noce

2 JUIN - 13 AOÛT 2017

DOSSIER PÉDAGOGIQUE - ENSEIGNANTS DE COLLÈGES ET DE LYCÉES

A



C

Le présent document n'a aucune valeur d'exhaustivité.

Il a pour objectif de suggérer un certain nombre de pistes, permettant aux personnels enseignants de prolonger, en amont ou en aval, la visite de l'exposition.

Il a été réalisé dans le cadre du partenariat entre le Service des publics de l'Institut d'art contemporain & les enseignantes relais : Aurélie Blondel pour l'Académie de Lyon (aurelie.talabard@ac-lyon.fr) et Hélène Croissonnier pour l'Académie de Grenoble (helene.croissonnier@ac-grenoble.fr).

**INSTITUT
D'ART CONTEMPORAIN**
Villeurbanne/Rhône-Alpes

11 rue Docteur Dolard
69100 Villeurbanne
France

t. +33 (0)4 78 03 47 00
f. +33 (0)4 78 03 47 09
www.i-ac.eu



Ain - Loire - Rhône



En raison des dates, l'exposition est plus difficilement exploitable avec les élèves. Nous avons donc fait le choix de ne présenter qu'un artiste sur les trois exposés à l'IAC. Notre dossier tend à être plus synthétique et moins développé que les précédents, il ouvre sur des pistes pédagogiques simples à mettre en oeuvre en fin d'année scolaire.



Maria LOBODA

Maria LOBODA est née en 1979 à Cracovie, elle vit et travaille à Berlin et Londres.

« Parce que je n'aime pas la faiblesse de la nostalgie, j'ai envie de redonner du pouvoir à des systèmes usés »

Ses oeuvres sont toujours inscrites dans des références, des citations souvent multiples. Maria Loboda investit l'espace de l'IAC en modifiant la configuration des salles, en renouvelant notre rapport au lieu.

LANGAGE

Titre

Le titre de l'exposition : « *la fête, la musique, la noce* », annonce quelque chose de joyeux, d'heureux. Toutefois, ces trois mots désignent la guerre, dans le jargon des troupes napoléoniennes. Maria LOBODA pose donc ici les principes essentiels à son travail : la dualité, les « faux-semblants » et la polysémie du langage qu'elle questionnera au fil de l'exposition.

Désigner

L'oeuvre *Note the δ-3-Carène in the Air*, 2017, fonctionne sur le principe de la désignation : l'artiste colle une inscription au mur pour nous indiquer la présence d'une odeur particulière. Il s'agit d'une essence naturelle présente chez de nombreuses plantes en particulier les conifères. Cet espace peut être mis en écho avec la présence des branches suspendus.

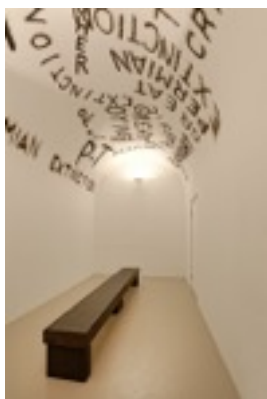
Allow me to explain, 2017 : « laissez moi vous expliquer », oeuvre placée au début de l'exposition comme une indication rassurante au visiteur sceptique de trouver une veste d'hiver accrochée au mur. L'artiste nous suggère t-elle de nous débarrasser de nos *a priori* ?

The long Yawn, 2016 : lignes de ferronnerie qui évoquent un langage dont le sens serait perdu. Nous sommes à la limite du visible et du lisible.

Arts plastiques : La représentation, la ressemblance.

Travail sur la dimension graphique de l'écriture, travail sur les onomatopées.

Dire différemment



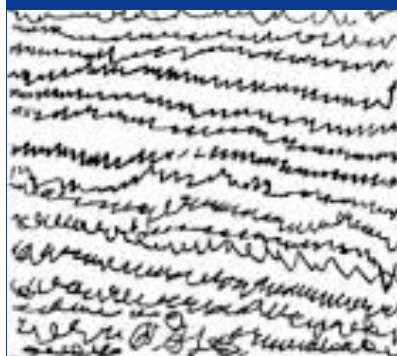
Tout terriblement : l'oeuvre fait référence de différentes manière à un phénomène géologique archaïque datant de l'ère Permienne : une éruption volcanique longue de 500 mille ans qui a produit une couche de six kilomètres d'épaisseur et exterminé 95% des espèces animales et végétales de la Terre.

SVT : expliquer les phénomènes météorologiques et climatiques.

Marcel BROADTHAERS
René MAGRITTE
AUSTIN, *Quand dire c'est faire*, 1962.

Stéphane MALLARMÉ, *Un coup de dés*, 1914.

Lévi STRAUSS, *Lignes d'écriture mambikwara*, 1963.



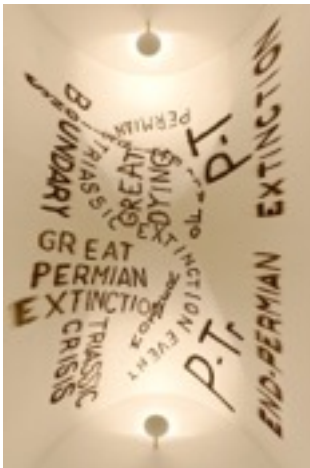
Cy TWOMBLY, *Sans titre*, 1956.



Vassiliki TSEKOURA, *Sans titre*, 2001.

Raymond QUENEAU, *Exercices de style*, 1947.

Référentialité



Tout terriblement convoque deux références. L'artiste utilise la polysémie du langage pour nous proposer des détours.

D'une part, l'oeuvre est une référence à l'Eagle Public House de Cambridge, un des plus anciens pubs de la ville : le plafond est recouvert de graffitis laissés à la flamme de leurs briquets par les aviateurs durant la seconde guerre mondiale.

D'autre part, le titre de l'oeuvre évoque un texte de Guillaume

Apollinaire qui combine l'idée d'un âge d'or, « l'âge des choses légères », du temps qui s'évanouit. Se projeter dans l'ère Permienne est pour nous inconcevable, imaginer une irruption de 500 mille ans et notre possible disparition nous pose des questions fondamentales sur notre existence. Le texte d'Apollinaire présente également la figure de l'aviateur. Maria LOBODA réussit donc par son dispositif artistique et par le langage qui le sous-tend, à mettre en lien un phénomène géologique, un texte d'Apollinaire et l'Eagle Public House.

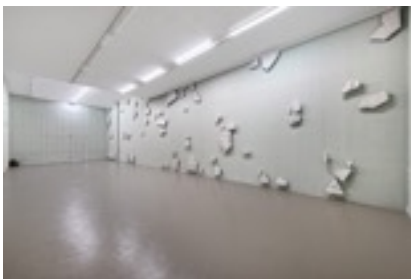
Il y aura l'âge des choses légères, on dépensera des millions pour des choses qui serviront durant une minute et qui s'évanouiront, et des chefs d'oeuvres seront aussi aériens que les aviateurs (...). Cet art où le sublime n'exclut pas le charme et l'éclat ne brouille pas la nuance. La poésie domine tout terriblement.

Guillaume APOLLINAIRE

Français : Travail sur la polysémie

Références architecturales

L'organisation spatiale de l'exposition et la nomenclature des salles renvoie à la notion d'architecture (Anti-chambre, vestibule...).



L'artiste revendique une dimension baroque dans son travail.

The Wealth of neolithic elites, 2017 : des éléments architecturaux sont déployés sur le mur.

Tout terriblement : référence à

Eagle Public House



Post-modernisme et collages architecturaux.

Charles MOORE, *La plaza D'Italia*, 1978.





une chapelle païenne.

Young satyr turning to look at his Tail, 2017 : référence à la colonne et à la mythologie antique. Référence à une statue romaine du IIIème siècle copiée d'une statue grecque du I ou II ème siècle.

Adyton, 2017 : référence à l'espace le plus sacré des temples grecs.

Arts plastiques : La représentation, les dispositifs de représentation.

Réalisation d'une production (composition plastique ou maquette) à partir de fragments d'architecture empruntés à différentes époques et culture.

Lycée, 1ère Obligatoire : Figuration et relation au référent.

Références culturelles

To separate the sacred from the profane, 2016 : cérémonies religieuses Shinto (Japon).

A man of his word, 2014 : références aux mudras, mouvements de doigts qui accompagnent la méditation.

Young Satyr turning to look at his tail, 2017 : référence à la mythologie.

The Wealth of neolithic elites, 2017 : antiquité

Tout terriblement, 2017 : référence à une chapelle païenne et à l'Eagle Public Pub.

The Unattainable Original Condition, 2016 : amphores (antiquité).

Zero Dynasty, 2016 : référence à la période protodynastique, équivalent de la préhistoire égyptienne.

The amateur, 2014 : objets totémiques.

Egyptian Tumbler, 2017 : statuette égyptienne datant de la XVIIIème dynastie.

EPI : Diversité des cultures

A partir de l'exposition, repérer en **géographie** sur une carte du monde les diverses influences du travail de Maria LOBODA.

Parcours citoyen : se saisir et questionner la diversité des cultures.

Parcours artistique et culturel : s'ouvrir à l'altérité (visite du musée des Confluences, du musée d'art Africain...)

Arts plastiques :

Proposer aux élèves une planche avec différents éléments graphiques et stylistiques empruntés à différentes cultures. Nommer, décrire ces éléments. A partir de cela, les élèves réalisent un projet où les différents éléments se côtoient, se métamorphosent, se transforment (stop motion, collage, peinture, installation...).

Arts plastiques lycée Terminale, « le monde est leur atelier ».

GIOTTO, La chapelle « delli Scrovegni » (dite chapelle de l'Arena) Padoue, 1304-1306

La colonne dans l'histoire de l'art :

Anne et Patrick POIRIER, la colonne effondrée, aire des Suchères.



Daniel BUREN, *Les deux plateaux*, 1986.

Bertrand LAVIER, *Colonne Lancia et Colonne Ford*, 2017.

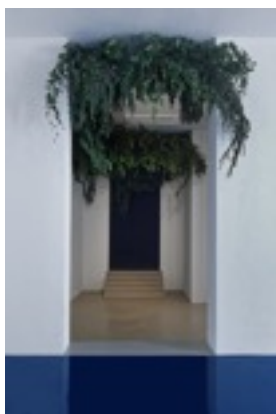


Pascale Marthine TAYOU, *After Shave*, 2011.

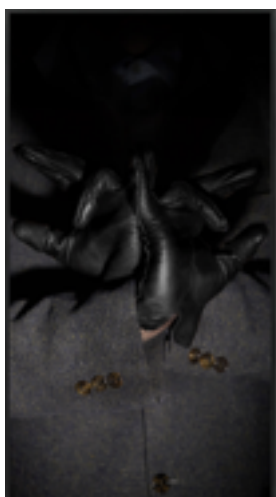


ORLAN

Oppositions



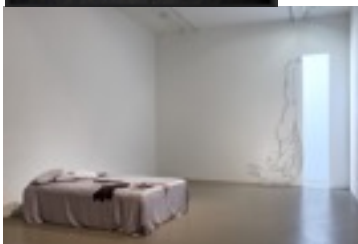
Ah, Wilderness!, 2010 : Les essences végétales (pin, épicéa, sapin de Douglas, cèdre, bouleau, hêtre, chêne, aulne) ont été sélectionnés par l'artiste précisément parce qu'ils sont naturellement incompatibles, les uns produisant des substances nocives à la croissance des autres. Ainsi, dans l'œuvre, se joue une lutte darwinienne, aussi cruelle qu'invisible. Au delà de cet ancrage scientifique, est donnée à penser par **métaphore** la capacité intrinsèquement autodestructrice de toute relation humaine.



A man of his word, 2014 : la gestuelle fine et précise des mudras s'oppose aux gants de cuir qui renvoient à la figure de l'étrangleur, du voleur...

The Unattainable Original Condition, 2016 : aux amphores sont associées des objets divers : bouteilles, boîtes, sacs en plastique... Ces contenants se référant à des époques différentes.

The amateur, 2014 : éléments quotidiens et figures totémiques.



The Wealth of neolithic elites, 2017 : Univers Bourgeois du décor / éléments architecturaux antiques

Zero Dynasty, 2016 : opposition entre le fragment qui se réfère à l'antique, à

l'oeuvre d'art et la main qui vient perturber l'image, nettoyer l'objet.

Français : Compétence : Ecrire (Maîtriser la structure, le sens et l'orthographe des mots)

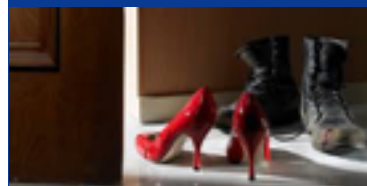
Atelier d'écriture à partir d'oppositions, d'oxymores, d'antithèses.

Arts plastiques Cycle 4 : La représentation ; images, réalité et fiction

« *Opposés mais indissociables* » : réalisation de diptyques photographiques. Travail sur la composition de l'image, les lignes et les couleurs pour créer un lien entre deux sujets opposés.

Shadi GHADIRIAN,
série *Nil Nil*, 2008.

Confrontation de la vie domestique à la guerre.



ARMAN, *Long Term Parking*, 1982.

Félix González-Torres,
Untitled (Bed), 1991.



ESPACE

Parcours

Le **parcours d'exposition** est conçu de manière progressive. L'artiste donne aux différentes salles des noms qui évoquent l'architecture : antichambre, hall d'entrée, grande galerie, vestibule, atelier, salle d'armes, boudoir... pour aboutir à un espace nommé « adyton », en grec ancien littéralement « le lieu dans lequel on ne peut entrer » qui est un terme d'architecture désignant dans un temple grec antique un espace réservé à certaines fonctions, la plupart du temps religieuses. On accède à cet espace après avoir descendu quelques marches. Il s'agit pour le visiteur de s'engouffrer dans les profondeurs de l'exposition, d'aller au delà du sens commun.



Le passage : la visite de l'exposition est inaugurée par l'oeuvre *To separate the sacred from the profane*, 2016. Le spectateur peut être amené à traverser l'oeuvre même si les dimensions imposantes de celle-ci l'incitent plutôt à la contourner. Ce premier contact avec l'oeuvre de Maria LOBODA

contient une certaine résonance initiatique.

La scénographie est particulièrement surprenante : les murs de



l'IAC ont été transformés, reconfigurés. Certains espaces sont devenus des espaces courbes. Certaines salles s'affranchissent de la référence au « White Cube » pour se doter de moulures, de plafonds plus connotés historiquement.

Portes dérobées : à l'instar du langage qui se dérobe dans les oeuvres de Maria LOBODA, les

espaces ne se lassent pas de nous surprendre. **Tout terriblement** : à partir d'un espace aux moulures bourgeoises, nous entrons dans une pièce aux airs de chapelle païenne par une porte dérobée.

Nous pénétrons également dans l'espace de l'Atelier par une porte dérobée.

Arts plastiques : Cycle 4 : L'oeuvre, l'espace, l'auteur, le spectateur

Terminale Facultative : La présentation.

Travail autour de la scénographie de l'exposition. Identifier les espaces, les changements d'une exposition à l'autre. Concevoir un espace d'exposition pour une oeuvre particulière ou concevoir une oeuvre pour un espace d'exposition donné.

L'exposition Jason DODGE, présentée de septembre à novembre 2016 à l'IAC fonctionnait sur ce même principe de parcours progressif.

Temples grecs

ABRAMOVIC et ULLAY

Saburo MURAKAMI, *Passage*.



Manfred PERNICE, *Fiat V*, 2008.



TEMPS

Anachronismes

The Wealth of neolithic elites, 2017 : des bouteilles en plastiques côtoient des guerriers antiques.

Zero Dynasty, 2016 : temps de l'objet et temps de la restauration.

The amateur, 2014 : objets quotidiens et objets totémiques.

Arts plastiques : « Anachronique »: proposer aux élèves un fragment d'un élément de notre époque (bouteille en plastique, morceau de carton, ...) leur demander de réaliser une production avec l'incitation « Anachronique ».

Français : écriture de petits textes à partir d'anachronisme.



Temps passé

Références à un Age d'or des civilisations anciennes :

Bleu céladon : *The Wealth of neolithic elites*, 2017

Egyptian Tumbler, 2017. L'artiste reproduit un motif datant de la XVIIIème dynastie.

The unattainable Original condition, Amphores antiques.

Hors temps

Référence à un temps lointain : *Tout terriblement*, référence à un événement d'il y a 252 millions d'années.

Mathématiques, sciences : mesurer le temps.

Temps de création

Work in progress : l'atelier : Le temps semble arrêté pour les sculptures recouvertes de bâche afin qu'elle ne se désèchent pas.

Arts plastiques Lycée Terminale obligatoire, l'Oeuvre, « le chemin de l'oeuvre », les différentes étapes de création.

Georges DIDI-HUBERMAN, *Devant le temps : histoire de l'art et anachronisme des images*, Paris : Ed. de Minuit, 2000.

Wim DELVOYE, *Caterpillar*, 2000.



Nicolas POUSSIN, *Et in arcadia ego*, 1639.

On KAWARA, *On, Kawara, One Million Years (Future), One Million Years (Past)*, 2000.



Roman OPALKA

Abdelkader BENCHAMA, *Random*, 2014.

Antoine PEVSNER, *Naissance de l'univers*, 1933.

COULEUR

Bleu



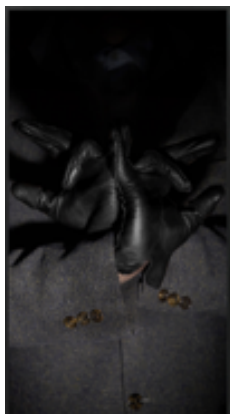
The Wealth of neolithic elites, 2017. Il s'agit d'une installation murale de fragments sur un mur bleu céladon.

Le **céladon** désigne à la fois un coloris et un type de céramique propre à la Chine (en chinois : *qingci* 青瓷, littéralement « porcelaine verte ») et à l'Extrême-Orient. Cette couleur induit donc, comme de nombreuses choses dans le travail de Maria Loboda une dualité.

Salle F : la salle d'armes : le sol est recouvert d'une peinture bleue.

Adyton, 2017 : bouteilles en plastiques, couleur bleutée.

Noir



A man of his word, 2014 : main gantée de cuir Noir sur fond noir.

The Evolution of Kings, 2017 : images de chaussures pataugeant dans la boue.

Arts plastiques : Cycle 3 : La qualité de la couleur

« Noir sur noir » : les élèves collectent des objets noirs de différentes matières puis réalisent des photographies en organisant ces objets sur fond noir et en choisissant un éclairage particulier.

Le bleu dans l'art

Frères de Limbourg, *Les très riches heures du Duc de Berry*, XVème siècle.

Van GOGH, *La nuit étoilée*, 1888.

Yves KLEIN

Honoré D'URFE, *L'Astrée*, 1610.

Pierre SOULAGES, *Outrenoir*, 2005.



INFORMATIONS PRATIQUES

MARIA LOBODA

la fête, la musique, la noce

EXPOSITION DU 2 JUIN 2017 AU 13 AOÛT 2017

OUVERTURE

du mercredi au dimanche de 14h à 18h en semaine, de 13h à 19h le week-end.

VISITES COMMENTES GRATUITES

le samedi et le dimanche à 16h
et en semaine sur rendez-vous au 04 78 03 47 04

ACCÈS

Bus C3 (arrêt Institut d'art contemporain)

Bus C9 (arrêt ferrandière)

Métro ligne A (arrêt République)

Station vélov' à une minute à pied

L'Institut d'art contemporain est situé
à 10 minutes de la gare Lyon Part-Dieu

TARIFS

plein tarif : 6€
tarif réduit : 4€

LIBRAIRIE

spécialisée en art contemporain

BULLETIN D'ADHÉSION A L'IAC

Etablissement/Organisme/Entreprise :

Nom, prénom, du directeur :

Nom, prénom, du référent groupes :

Adresse :

Tél :

Fax :

Mél :

Site internet :

♦ **Établissements non villeurbannais : 60 €**

♦ **Établissements de Villeurbanne : 40 €**

VALIDITÉ : UN AN DE DATE À DATE

Date :

Signature :